

*Ke sp. zn.: KUSP 29409/2017 ŽPZE*

**Podatel:**

**Vodovody a kanalizace Hodonín, a.s.**, se sídlem Purkyňova 2933/2, 695 11 Hodonín, IČ 494 54 544

**Právně zastoupen:**

**Frank Bold advokáti, s.r.o.**,

se sídlem v Brně, Údolní 33, 602 00 Brno, IČ 283 59 640, ID DS: auwd5w7

## **Podnět k provedení přezkumného řízení**

*Přílohy:*

*- plná moc pro právního zástupce podatele*

## I. Skutkový stav

Městskému úřadu Uherské Hradiště, odboru stavebního úřadu a životního prostředí, oddělení vodoprávního úřadu a životního prostředí (dále jen „vodoprávní úřad“), byla dne 3. 2. 2017 doručena žádost Františka Jampílka, Na Pruhu č.p. 335, 250 89 Lázně Toušeň, IČ: 494 95 950, v zastoupení na základě plné moci RNDr. Pavlem Josefusem, Slunečná č.p. 353/2, 748 01 Hlučín-Bobrovníky, IČ: 739 07 847 (dále jen „žadatel“), o vydání závazného stanoviska dle § 104 odst. 9 zákona č. 254/2001 Sb., o vodách a o změně některých zákonů (vodní zákon), ve znění pozdějších předpisů (dále jen „vodní zákon“), k stanovení dobývacího prostoru Uherský Ostroh na výhradním ložisku štěrkopísku Moravský Písek (B 3012200). Vodoprávní úřad na základě této žádosti vydal dne 5. 4. 2017 nesouhlasné závazné stanovisko, č. j. MUUH-SŽP/9014/2017/SchE (dále jen „nesouhlasné ZS“).

Proti nesouhlasnému ZS podal žadatel podnět k přezkumnému řízení ke Krajskému úřadu Zlínského kraje, odbor životního prostředí a zemědělství (dále jen „KÚ ZK“), který následně ve zkráceném přezkumném řízení změnil rozhodnutím vydaným dne 23. 5. 2017, č. j. KUZL 34373/2017, nesouhlasné ZS dle § 98 ve spojení s § 97 odst. 3 zákona č. 500/2004 Sb., správní řád (dále jen „SŘ“) na souhlasné závazné stanovisko ke stanovení dobývacího prostoru Uherský Ostroh na výhradním ložisku štěrkopísku Moravský Písek (B 3012200) (dále jen „souhlasné ZS“).

## II. Přípustnost přezkumu

Ačkoliv vydal KÚ ZK formálně „rozhodnutí“, podatel se domnívá, že potvrzení, změnu či zrušení závazného stanoviska, vydaného podle § 149 správního řádu, je nutno i v přezkumném řízení podle odst. 5 citovaného ustanovení vydat ve formě „závazného stanoviska“. Tento závěr lze analogicky vyvodit z judikatury Nejvyššího správního soudu. Konkrétně podatel upozorňuje zejména na rozsudek rozšířeného senátu Nejvyššího správního soudu ze dne 27. 7. 2016, č. j. 5 As 85/2015-36, ve kterém je v bodě [14] uvedeno, že *„Jak totiž judikoval Nejvyšší správní soud v rozsudku ze dne 24. 10. 2013, č. j. 4 AOs 3/2013 – 33 a dále rozvedl v rozsudku ze dne 13. 12. 2013, č. j. 5 As 101/2013 – 40, napadené rozhodnutí žalovaného nelze pojmout jako rozhodnutí ve smyslu § 65 odst. 1 s. ř. s., nýbrž se jedná o správní akt, kterým se ruší opatření obecné povahy, a jako takový je třeba jej pro účely soudního přezkumu pokládat za opatření obecné povahy ve smyslu § 101a a násl. s. ř. s. **Výsledkem přezkumného řízení, vedeného podle § 174 odst. 2 správního řádu, nebylo rozhodnutí ve smyslu § 67 odst. 1, nýbrž opatření obecné povahy ve smyslu § 171 a násl. správního řádu. Rozhodnutí žalovaného je třeba z materiálního hlediska pojímat jako opatření obecné povahy, a to bez ohledu na to, že formálně byl tento akt označen jako rozhodnutí....**“*, dále v bodě [32] *„Není-li přezkoumávaný akt úkonem vztahujícím se ke konkrétním adresátům, nemůže být ani jeho zrušení (změna- nejde-li o územní plán) v přezkumném řízení úkonem, který by se ke konkrétním adresátům vztahoval, a to i přes jeho formální označení za „rozhodnutí“ a navázání jeho účinků na „právní moc“. Takovým výsledkem přezkumného řízení není úkon správního orgánu zakládající, měnící nebo rušící práva či povinnosti konkrétním osobám, ale závazný správní akt dopadající svým předmětem na obecně vymezený okruh adresátů. Pojmově proto nemůže mít přezkum územního plánu podobu správního řízení, jehož výsledkem je rozhodnutí dle § 67 správního řádu.“* a v bodě [33] *„... Zvláštní povaha přezkoumávaného aktu vylučuje, aby se přezkum územního plánu vedl shodným způsobem jako „běžné přezkumné řízení“, resp. některá ustanovení druhé části správního řádu včetně § 95 odst. 4 správního řádu na tento postup vůbec aplikovat nelze. **Jde sice o dozorcí prostředek, jeho předmětem je však dozor nad zcela jinou formou činnosti veřejné správy, než je tomu u „běžného přezkumného řízení“.*** (zvýraznění podatel)

Z výše uvedeného plyne, že v daném případě je třeba na „rozhodnutí o změně nesouhlasného ZS na souhlasné ZS“ **materiálně nahlížet jako na závazné stanovisko**. Stejný závěr je nutno dovodit i z § 149 odst. 4 správního řádu, podle něž *jestliže odvolání směřuje proti obsahu závazného stanoviska, vyžádá odvolací správní orgán potvrzení nebo změnu závazného stanoviska od správního orgánu nadřízeného správnímu orgánu příslušnému k vydání závazného stanoviska*. Jinými slovy změna závazného stanoviska se v odvolacím řízení vydává rovněž formou závazného stanoviska. Zejména v kontextu závěrů výše citovaného rozsudku Nejvyššího správního soudu neexistuje žádný důvod, proč by v přezkumném řízení měla mít změna či zrušení závazného stanoviska formu rozhodnutí ve smyslu § 67 správního řádu.

**Souhlasné ZS proto lze přezkoumat v přezkumném řízení dle § 149 odst. 5** zákona č. 500/2004 Sb., správní řád, ve znění pozdějších předpisů (dále jen „správní řád“).

**Podatel proto využívá svého práva a podává podnět k přezkumnému řízení dle § 149 odst. 5 ve spojitosti s § 94 a násl. správního řádu**, jelikož se souhlasným ZS zásadně nesouhlasí, a je přesvědčen, že lze důvodně pochybovat o jeho souladu s právními předpisy.

### III. Důvody podnětu

#### 1. Nesprávné právní posouzení

##### a) **Aktivní zóna záplavového území**

Na rozdíl od vodoprávního úřadu KÚ ZK v přezkumném řízení vyhodnotil, že nedošlo k porušení § 67 odst. 1 vodního zákona, tudíž není důvod pro vydání nesouhlasného ZS. Podatel je však opačného názoru, a to z následujících důvodů.

Žádost o závazné stanovisko byla žadatelem podána na základě § 104 odst. 9 vodního zákona, podle něž *Ve správních řízeních vedených podle zákona o ochraně přírody a krajiny, horního zákona a zákona o hornické činnosti, výbušninách a o státní báňské správě a dále při postupu podle stavebního zákona při umístování, povolování, užívání a odstraňování staveb lze vydat rozhodnutí nebo učinit jiný úkon **jen na základě závazného stanoviska vodoprávního úřadu, pokud mohou být dotčeny zájmy podle tohoto zákona. Závazné stanovisko podle tohoto ustanovení se vydává jen tehdy, pokud se neuděluje souhlas podle § 17***. Vodoprávní úřad je vázán svým předchozím závazným stanoviskem. Navazující závazná stanoviska mohou vodoprávní úřady v téže věci uplatňovat pouze na základě nově zjištěných a doložených skutečností, které nemohly být uplatněny dříve a kterými se podstatně změnilly podmínky, za kterých bylo původní závazné stanovisko vydáno, nebo skutečností vyplývajících z větší podrobnosti pořízené dokumentace nebo podkladů pro rozhodnutí nebo jiný úkon správního orgánu při úkonech podle věty první, jinak se k nim nepřihlíží.

Podle § 67 odst. 1 vodního zákona platí, že **v aktivní zóně záplavových území se nesmí umísťovat, povolovat ani provádět stavby s výjimkou vodních děl, jimiž se upravuje vodní tok, převádějí povodňové průtoky, provádějí opatření na ochranu před povodněmi nebo která jinak souvisejí s vodním tokem nebo jimiž se zlepšují odtokové poměry, staveb pro jímání vod, odvádění odpadních vod a odvádění srážkových vod a dále nezbytných staveb dopravní a technické infrastruktury, zřizování konstrukcí chmelnic, jsou-li zřizovány v záplavovém území v katastrálních územích vymezených podle zákona č. 97/1996 Sb., o ochraně chmele, ve znění pozdějších předpisů, za podmínky, že současně budou provedena taková opatření, že bude minimalizován vliv na povodňové průtoky; to neplatí pro údržbu staveb a stavební úpravy, pokud nedojde ke zhoršení odtokových poměrů**.

Dále je v § 67 odst. 2 vodního zákona stanoveno, že **v aktivní zóně je dále zakázáno a) těžit nerosty a zeminu způsobem zhoršujícím odtok povrchových vod a provádět terénní úpravy zhoršující odtok**

**povrchových vod, b) skladovat odplavitelný materiál, látky a předměty, c) zřizovat oplocení, živé ploty a jiné podobné překážky, d) zřizovat tábory, kempy a jiná dočasná ubytovací zařízení.**

Argumentem KÚ ZK, proč § 67 odst. 1 vodního zákona porušen nebyl a ani být nemůže je, že dle KÚ ZK ve fázi řízení o stanovení dobývacího prostoru se žádná stavba zatím neumísťuje, nepovoluje ani neprovádí. Podatel s tímto tvrzením zásadně nesouhlasí.

Řízení o stanovení dobývacího prostoru **lze analogicky srovnat s územním řízením** dle zákona č. 183/2006 Sb., o územním plánování a stavebním řádu (stavební zákon). Stanovení dobývacího prostoru je v podstatě **rozhodnutím o využití území**. I když samo o sobě ovlivnění životního prostředí negeneruje, **je nutno již v této fázi přípravy využití ložiska hodnotit alespoň rámcově vlivy, které je možno naplněním možnosti využití území očekávat**. Tento postup je nejen metodicky správný, ale rovněž zodpovědný a respektující princip předběžné opatrnosti, který nelze v souvislosti s ochranou životního prostředí opomíjet.

Není tedy pravda, když KÚ ZK tvrdí na str. 3 souhlasného ZS, že „*Předmětem správního řízení ve věci stanovení dobývacího prostoru, jehož podkladem má být závazné stanovisko vodoprávního úřadu dle § 104 odst. 9 vodního zákona, však není ani umístění ani povolení žádných staveb, nýbrž vymezení území dobývacího prostoru Uherský Ostroh na výhradním ložisku štěrkopísku Moravský Písek (B 3012200).*“ **Naopak právě v této fázi řízení lze ještě umístění záměru, který by byl v rozporu s právními předpisy, zabránit, tudíž se de facto o umístění záměru rozhoduje.**

V návrhu na stanovení dobývacího prostoru je uvedeno, že se v dobývacím prostoru nebude nacházet žádná stavba. Podle názoru vodoprávního úřadu by ale neprovedení staveb bylo v rozporu se stanoviskem EIA. S touto argumentací vodoprávního úřadu se podatel zcela ztotožňuje. KÚ ZK na tento argument opětovně reaguje tím, že stanovisko EIA umístění staveb v dobývacím prostoru nenařizuje. Ani toto však není pravda, naopak v podmínkách stanoviska EIA je mj. uvedeno, že *technologické a administrativně - sociální zázemí těžebny má být lokalizováno v rámci dobývacího prostoru na ploše 1,8 ha dle zákresu uvedeného v příloze stanoviska EIA nad úrovní hladiny při průtoku Q 100 v řece Moravě a že na této vyvýšené ploše má být i odstavná plocha pro mechanismy s těsněním, zastřešením a bezodtokovou jímkou a sociální zařízení zaměstnanců s jímáním odpadních vod ve vodotěsné a bezodtokové jímce*. Tento podrobný popis zázemí těžebny prokazuje, že zázemí bude minimálně v některých svých částech jednoznačně stavbou. **KÚ ZK však neuvedl žádný argument, proč na základě tohoto popisu zázemí za stavbu nepovažuje**, a proto jeho závěr nelze akceptovat.

Navíc v závěru souhlasného ZS KÚ ZK sám připouští, že *dle stanoviska EIA (a dalších podkladů – uvedeny dále v bodě 3. tohoto podnětu) potenciální negativní vlivy na podzemní a povrchové vody nelze vyloučit v případě rizikových a havarijních stavů včetně povodní a právě pro eliminaci těchto rizik byla ve stanovisku EIA stanovena řada opatření. Tato opatření mají zajistit, aby riziko negativního ovlivnění vodních poměrů v území včetně jímacího území Bzenec-komplex bylo nevýznamné nebo akceptovatelné*. S ohledem na výše uvedené vyjádření KÚ ZK ohledně skutečnosti, že stanovisko EIA umístění staveb nenařizuje, je nelogické, když KÚ ZK vzápětí dodává, že opatření ve stanovisku EIA bude kvůli rizikovým a havarijním stavům včetně povodní třeba realizovat. **Souhlasné ZS je v tomto směru vnitřně rozporné.**

## **b) Otázka CHOPAV**

Podatel navíc dodává, že celá širší posuzovaná oblast je součástí CHOPAV Kvartér řeky Moravy. Jde tedy o oblast s deklarovanými významnými zásobami kvartérních podzemních vod přednostně vyhrazených pro zásobování obyvatelstva pitnou vodou. Vodohospodářské zájmy by zde proto měly mít přednost před jinými hospodářskými aktivitami. Zamýšlená těžba je v příkrém rozporu se zájmy vodního

hospodářství, protože v jejím důsledku dojde ke zvýšení zranitelnosti využívaného vodního útvaru, a nelze vyloučit zhoršení jakosti jímané vody. Šlo by zároveň o porušení § 28, odst. 2, písm. e) vodního zákona:

(2) *V chráněných oblastech přirozené akumulace vod se v rozsahu stanoveném nařízením vlády zakazuje:*

e) „*těžít nerosty povrchovým způsobem nebo provádět jiné zemní práce, které by vedly k odkrytí souvislé hladiny podzemních vod*“

Odstavec 3 stejného ustanovení sice umožňuje výjimky z tohoto zákazu, ale z jeho textu vyplývá, že udělení této výjimky je vázáno na souhlas vlády, **k čemuž nedošlo:**

(3) *Ministerstvo životního prostředí může po předchozím souhlasu vlády povolit výjimku ze zákazů uvedených v odstavci 2.*

V této věci existuje i **oficiální výklad Ministerstva životního prostředí**. Podle výkladového stanoviska MŽP k problematice těžby v CHOPAV ze dne 2. 6. 2008 pod č.j.: 39660/ENV/08,1115/410/08 vyplývá: „... podle § 28 vodního zákona a § 2 písm. e) Nařízení vlády č. 85/1981 Sb. je v chráněných oblastech přirozené akumulace vod ... zakázáno těžít nerosty nebo provádět jiné zemní práce, které by vedly k odkrytí souvislé hladiny podzemních vod, s výjimkou těžby štěrků, písků a štěrkopísků, budou-li časový postup a technologie těžby přizpůsobeny možností následného vodohospodářského využití prostoru ložiska.“ V dalším textu výkladového stanoviska se upřesňuje pojem vodohospodářského využití a zdůrazňuje se: „Při posuzování záměru na vodohospodářské využití prostoru ložiska musí vodoprávní úřad samozřejmě respektovat i platná povolení vydaná podle vodního zákona, která by mohla být uvedeným záměrem negativně dotčena – v daném případě jde o rozhodnutí o stanovení ochranných pásem vodního zdroje. **Speciální ochrana vodního zdroje založená tímto rozhodnutím nesmí být zamýšleným záměrem dotčena.**“ (poslední věta je zvýrazněna přímo ve výkladovém stanovisku MŽP). Je tedy zřejmé, že případné další odběry v rámci OPVZ nesouvisející s hlavním chráněným zájmem je nezbytné zvláště posoudit ve vztahu k předem chráněnému zájmu – to se zde nestalo.

V nařízení vlády ČSR č. 85/1981 se sice uvádí, že zákaz výše uvedené těžby se netýká „*těžby štěrků, písků a štěrkopísků, budou-li časový postup a technologie těžby přizpůsobeny možností následného vodohospodářského využití prostoru ložiska*“, tento předpoklad však v žádném případě není naplněn. Snaha žadatele ho naplnit nekonkrétním budoucím závazkem odběru vody pro závlahy vykazuje silné známky formalismu a obcházení smyslu zákona.

### **c) Další negativa těžby, kterými se KÚ ZK nijak nezabýval**

Samotná podstata těžby štěrkopísků jednoznačně zhoršuje odtok povrchových vod z území, souvisí s rozvolňováním a skladováním materiálu a dalších látek kolem prostoru těžby, je tedy v rozporu s požadavkem zákona o vodách. Snaha žadatele vyrovnat se s tímto omezením pomocí vytvoření jakéhosi vyvýšeného území v aktivní záplavové zóně by vedla ke stavu, kdy by se sice řada zařízení nacházela mimo dosah této zóny, ale **vlastní val tohoto vyvýšeného území by jednoznačně zhoršil odtok povrchových vod**, což by se dostalo do rozporu s § 67 odst. 2 vodního zákona.

Vlastní těžba se navíc neobejde bez, byť jen dočasného, umístění vytěžené suroviny a skrývkové zeminy, do doby jejího odvozu mimo aktivní záplavové území. Tyto štěrkopísky a skrývkové zeminy jsou jednoznačně odplavitelným materiálem, jehož přítomnost je v aktivní záplavové zóně velmi nebezpečná a nepřípustná. Záměr žadatele zavázat se k odvážení veškerých odplavitelných materiálů mimo aktivní záplavovou zónu považuje podatel opět pouze za formální snahu naplnit požadavky zákona. Jde-li o šířku aktivního záplavového území, je prakticky nereálné toto zajistit, nemluvě o enormním dopravním

zatížení okolních cest a obcí (mnohem vyšším, než je počítáno v materiálech EIA), přes něž by veškerá doprava (tedy nejen doprava suroviny, ale i skrývky) musela vést, nemluvě o zatížení dalších pozemků těmito materiály (mezideponie suroviny, skrývkové zeminy). Tento prudký nárůst těžké dopravy povede k razantnímu zvýšení rizik znečištění životního prostředí dopravou, hlukem a prašností, případně i ze vzniku ekologické havárie v okolí silnic s transportem těchto látek. Pominout nelze ani zátěž a poškozování vozovek těžkou dopravou, jejíž hustota by byla významně vyšší, než jak ji posuzovala EIA – i v tomto směru tedy proces EIA chybně vycházel z hodnocení významně příznivější situace, než která reálně nastane.

S povodňovými riziky souvisí i problematika znečištění vlivem vody z povodně - celý objem vody v těžebním jezeru se může za povodně vyměnit za vodu naprosto neznámé a nepředvídatelné jakosti. Tuto variantu a její řešitelnost prakticky nikdo nezvažoval. V celém povodí Moravy nad hodnoceným územím jsou desítky a stovky průmyslových podniků (podle údajů ČIŽP bylo identifikováno jen v přílehlé části povodí Moravy 17 průmyslových areálů), z nichž může při povodni uniknout řada nebezpečných chemických látek, které by mohly kontaminovat posuzované území a místo těžby.

Nově se objevují informace o možném **použití chemických látek typu flokulantů pro praní štěrkopísků** – jejich používání v aktivní záplavové zóně a v ochranném pásmu musí být vázáno na posouzení rizik s nimi spojených. **Tato okolnost je nová, v době zpracování EIA nebyla známa, proces EIA ji tedy neposoudil.**

## **2. Nedostatečné odůvodnění souhlasného ZS**

KÚ ZK na str. 3-4 souhlasného ZS vyjmenoval podklady, ze kterých při přezkumném řízení vycházel, ale **nijak více svůj závěr o tom, že je nutné změnit nesouhlasné ZS na souhlasné ZS na základě vyjmenovaných podkladů nezdůvodnil.** Například není zřejmé, z jakých konkrétních pasáží těchto dokumentů, které by jeho závěr podpořily, vycházel.

Obecně platí, že jednou z obligatorních náležitostí rozhodnutí je jeho odůvodnění, přičemž v odůvodnění se dle § 68 odst. 3 správního řádu uvedenou důvody výroku nebo výroků rozhodnutí, podklady pro jeho vydání, úvahy, kterými se správní orgán řídil při jejich hodnocení a při výkladu právních předpisů, a informace o tom, jak se správní orgán vypořádal s návrhy a námitkami účastníků a s jejich vyjádřením k podkladům rozhodnutí. **Požadavek dostatečného odůvodnění se dle judikatury vztahuje rovněž na závazná stanoviska**, např. v rozsudku č. j. NSS 9 As 21/2009-150, ze dne 22. 10. 2009, je uvedeno: „Při vydávání závazného stanoviska podle § 149 správního řádu z roku 2004, jehož obsah je závazný pro výrokovou část rozhodnutí správního orgánu, je třeba na základě § 154 správního řádu přiměřeně použít ustanovení o obsahu, formě a náležitostech rozhodnutí (§ 67 a § 68 správního řádu z roku 2004)“.

Podatel má s ohledem na uvedenou právní úpravu a judikaturu za to, že tento požadavek v souhlasném ZS nebyl dodržen. KÚ ZK se omezil na strohé vyjmenování podkladů, což za řádné a dostatečné odůvodnění považovat nelze. Podatel je přesvědčen, že konkrétní kauza vyžaduje naopak co nejvyšší míru pečlivosti, jelikož při nesprávném postupu hrozí ohrožení zdroje pitné vody pro nemalé území Jihomoravského kraje. Přínejmenším z tohoto důvodu bylo povinností KÚ ZK změnu nesouhlasného ZS na souhlasné přesvědčivě a podrobně odůvodnit tak, aby tato obava byla vyvrácena. To se však nestalo, naopak odůvodnění KÚ ZK je stručné, v délce jedné strany. Naopak podatel v následujících bodech upozorňuje na nedostatky podkladů, ze kterých KÚ ZK vycházel.

## **3. Věcné nedostatky jednotlivých podkladů**

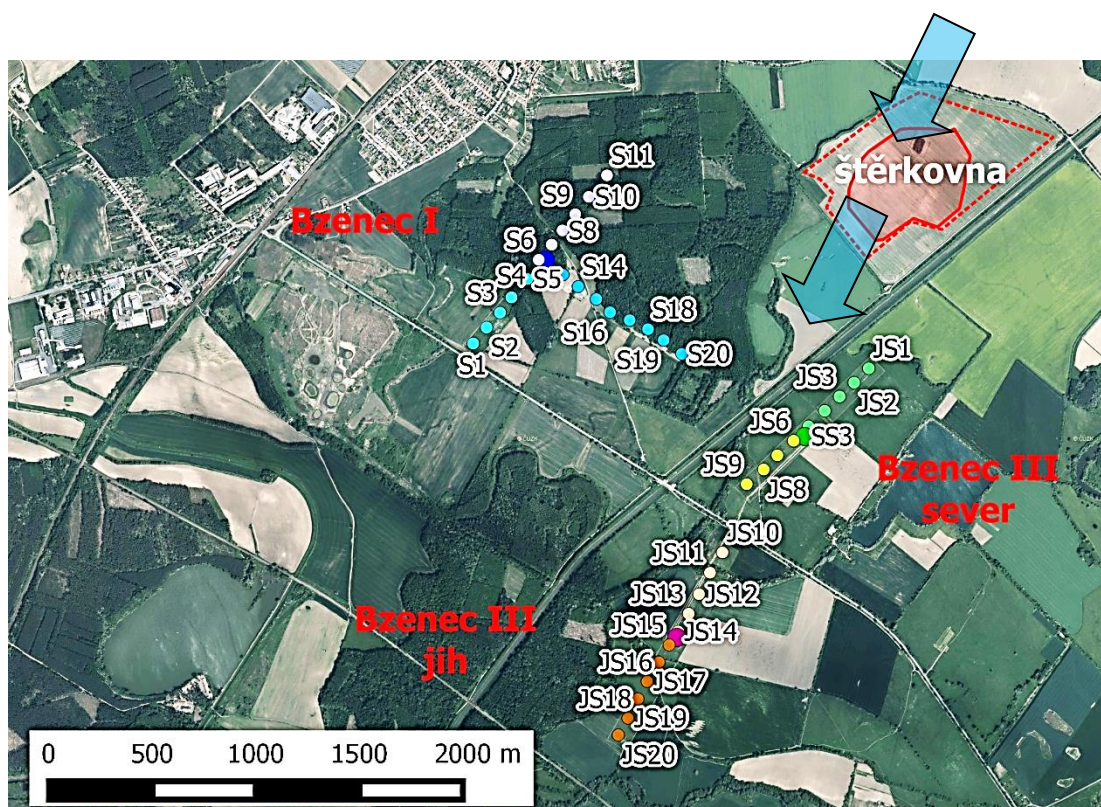
V rámci procesu posuzování vlivů na životní prostředí (dále jen „EIA“) byly zpracovány tři podklady týkající se vlivů na podzemní vody. Jedná se o:

a) Koppová H., et al., (2010 a 2012): *Uherský Ostroh - těžba štěrkopísku - hydrogeologická studie. Závěrečná zpráva. Součást Dokumentace EIA pro záměr "Těžba a úprava štěrkopísku v Uherském Ostrohu 2". AQUATEST a.s. Praha/Olomouc (dále jen „hydrogeologická studie 2012“)*

b) Bubák D., Patzelt Z. (2014): *Posudek s obsahem a rozsahem podle přílohy č. 5 podle § 9 zákona č. 100/2001 Sb. pro záměr Těžba a úprava štěrkopísku v Uherském Ostrohu 2. GET. Praha (dále jen „posudek 2014“)*

c) Tylčér J. (2015): *Uherský Ostroh - těžba štěrkopísku, OPONENTNÍ POSOUZENÍ hydrogeologické studie, vypracované společností Aquatest a.s. Praha. AQD-envitest. Ostrava (dále jen „hydrogeologická studie 2015“).*

Podatel namítá, že ve všech těchto podkladech **existují nejasnosti a nesrovnalosti**, které uvádí níže, a proto je nemyslitelné, bez toho aniž by tyto nejasnosti a nesrovnalosti byly objasněny, na základě těchto podkladů v řízení o stanovení dobývacího prostoru pokračovat, potažmo vydat souhlasné ZS, které pokračování tohoto řízení umožní. **Níže uvedené nedostatky (včetně přehledného obrázku - Obr.1) byly zpracovány renomovanými odborníky, a to RNDr. Josefem V. Datlem, Ph.D. a Ing. Janem Uhlíkem, Ph.D.**



Obr. 1 Situace pramenišť vodního zdroje Bzenec komplex a projektované šterkovny (plocha dobývacího prostoru 50 ha; plocha těžby 24 ha - dle požadavku EIA), vzdálenost prostoru těžby od jímacích studní pouhých 540 m. Modré šipky ukazují směr hlavního přítoku cca poloviny jímáné vody ze severovýchodu hradišským příkopem přes širší území zamýšlené těžby.

Dále uvedené argumenty nejsou pouze odbornými názory jmenovaných odborníků, ale jsou podloženy výsledky a daty nových terénních prací, výzkumů a měření za poslední dva roky, které byly použity do nově připravovaného matematického modelu proudění podzemní vody v zájmovém území

(společnost PROGEO, s.r.o., J. Uhlík a kol.). Tento nový model je mnohem rozsáhlejší, podrobnější a sofistikovanější než ten, který je použit v procesu EIA, a při jejich porovnání se jasně objevují chyby a nedostatky modelu původního (Koppová et al., 2010, 2012 a 2015). Podatel si nový model nechává na vlastní náklady zpracovat, přičemž jeho finální verze bude k dispozici koncem tohoto roku, nicméně dílčí výsledky jsou k dispozici již dnes (zprávy za I. a II. etapu zpracování modelu) a lze s nimi níže argumentovat.

V souladu se soudně znaleckým posouzením (P. Burda, Geotest Brno 2016), stanoviskem Výzkumného ústavu vodohospodářského Praha (2015), i s názory dalších odborníků (S. Šeda, J. Beránek aj.) podatel považuje za vysoce nevhodné vystavovat tento významný vodní zdroj zásobující 140 tis. obyvatel nezanedbatelným rizikům souvisejícím s těžbou. Ve smyslu principu předběžné opatrnosti je nutné zajistit vodnímu zdroji maximální možnou ochranu.

### **Ad a) Věcné nedostatky hydrogeologické studie 2012**

Hydrogeologická studie 2012 je jednou z hlavních podkladů dokumentace EIA týkající se vlivů na podzemní vody, nicméně existuje **důvodná pochybnost, že v této studii je chybně zpracován hydraulický model**. Jelikož jde o jeden z hlavních odborných vstupních podkladů, na kterém byl založen proces EIA, **použití tohoto modelu zpochybňuje nejen celý proces EIA, ale i všechny další následné fáze uplynulé od tohoto procesu**. Podatel uvádí konkrétní výhrady ke zpracovanému hydraulickému modelu.

Použitý model z let 2010 a 2012 je konstruován s takovou mírou schematizace a zjednodušení (ať se to týká hydraulické vodivosti, okrajových podmínek, transportních parametrů aj.), že zkonstruovaný model je svými vlastnostmi velmi vzdálen skutečným poměrům na lokalitě. Závěry takového modelu jsou velmi obtížné, ne-li nemožné aplikovat do rámce skutečné lokality. **Nepřesnosti a nejistoty výstupů modelu jsou tak velké, že zde vznikají vážné otázky o jejich věrohodnosti**.

Dále podatel upozorňuje na nedostatečnou a nepřesnou kalibraci modelu z hlediska množství simulovaných stavů odběru ze struktury (např. nevyužití dat z čerpací zkoušky Vacka 1983 nebo neovlivněného stavu dokumentovaného Tarabou 1971), validace neproběhla vůbec. Autoři modelu, přestože jim muselo být známo, že tento model má významné nejistoty, se nijak nesnažili tyto nejistoty popsat, případně je odstranit např. doplňujícím měřením.

Mimo to je podatel přesvědčen, že existují chybné vstupní údaje ohledně použití pouze hrubého odhadu velikosti skutečných vodárenských odběrů, povodní zvýšené, tedy mimořádné hladiny Nové Moravy cca o 1,5 m oproti běžnému stavu, nevhodného typu okrajové podmínky jezera Černý a jezera Pláňavy, podhodnocené hodnoty transmisivity a dále chybná interpretace průtoků v Nové Moravě (velikost vcezu vody použitá v modelu mnohonásobně převyšuje dostupné množství vody v korytě), přírodních a indukovaných zdrojů podzemní vody.

Autoři se rovněž nezabývali dořešením problematiky hydraulické bariéry. Při aktivaci hydraulické bariéry (v případě znečištění vody v prostoru těžby) přijde zdroj Bzenec komplex o přibližně 50% celkového přítoku vody. Na významu nabyde přítok podzemní vody z jiných směrů, kde se vyskytují látky typu chlorovaných uhlovodíků, dusičnanů aj. Dlouhodobý provoz hydraulické bariéry neumožní zajistit stávající zásobování obyvatelstva pitnou vodou. Krizové scénáře zahrnující provoz hydraulické bariéry nebyly následně v procesu EIA vůbec posuzovány. Hydraulická bariéra jako hlavní riziko pro vodní zdroj Bzenec komplex byla tak vyloučena z rozhodovacího procesu.

Závěrem k hydrogeologické studii 2012 lze shrnout, že **model** zpracovávaný v roce 2010 a doplněný v letech 2012 a 2015 **je** pro odborné hodnocení lokality a dopadů zamýšlené těžby šterkopísku na blízké



vodní zdroje **nevěrohodný**. **Výsledky modelu nemohou být použity pro žádné správní řízení, protože existují velmi silné důvodné pochybnosti o jejich odborné správnosti.**

#### **Ad b) Věcné nedostatky posudku 2014**

Podatel upozorňuje na skutečnost, že posudek 2014 nese významné známky formálnosti, autoři většinou pouze přejímají a citují závěry z posuzované dokumentace a těmi také argumentují v odpovědích na vypořádávání připomínek. Je pozoruhodné, že často jsou sdělované názory a argumentace v posudku 2014 tak identické, jako kdyby oba elaboráty nezpracovávaly odlišné týmy.

Na posudek 2014 proto nelze nahlížet jako na objektivní podklad, naopak vyvolává dojem, že otevřeně nahrává oznamovateli, a to někdy dokonce výrazněji, než vlastní materiály posuzované dokumentace EIA (např. hydrogeologická studie 2012). I když byla posuzovatelům nepochybně známa řada negativních stanovisek dotčených orgánů i dalších subjektů, jejich názory a postoje prakticky nebrali v úvahu, a vážně se jimi nezabývali.

**Posudek 2014 proto nemůže plnit nezávislou a objektivní roli, která je ze zákona č. 100/2001 Sb., o posuzování vlivů na životní prostředí a o změně některých souvisejících zákonů (dále jen „zákon EIA“) požadována.** V posudku 2014 podatel spatřuje hlavní pochybení celého procesu EIA – zákon EIA totiž předpokládá, že chybná, nedostatečná nebo tendenční dokumentace EIA bude identifikována v procesu jejího posuzování, jak plyne z § 19 odst. 2 zákona EIA: *„zpracovatel posudku je povinen posoudit dokumentaci **objektivně** a v plném rozsahu“*. Toto se zcela zjevně nestalo, na závěry tohoto posudku by proto neměl být brán zřetel.

#### **Ad c) Věcné nedostatky hydrogeologické studie 2015**

Na objednávku Ministerstva životního prostředí byla zpracována hydrogeologická studie 2015, která rovněž vykazuje řadu vážných nedostatků.

Autor oponentního posudku přejímá z hydrogeologické studie 2012 schématický a zjednodušený pohled na hydrogeologickou strukturu kvartéru řeky Moravy. V okolí jímacího území Bzenec existuje několik set objektů (odhadem přes 300) s relevantními informacemi. Prozkoumanost je zde tedy velmi vysoká, nadstandardní. Informace z těchto průzkumů v žádném případě nepotvrzují premisu o homogenosti daného geologického prostředí. Vydatnost, propustnost, mocnost kvartérního kolektoru, směry proudění a další hydraulické charakteristiky horninového prostředí se výrazně liší místo od místa, v některých případech i o několik řádů. Použitý hrubě zjednodušený pohled na velmi složitou strukturu kvartérních sedimentů významně vzdaluje zpracovaný hydraulický model od skutečných poměrů, a činí tento model **nevěrohodným**.

Podatel odmítá tvrzení autora hydrogeologické studie 2015, který uvádí, že *„nejistoty modelu, týkající se hydraulické funkce Nové Moravy a čerpaných množství v JÚ Bzenec I a Bzenec III, nebudou mít zásadní dopady na základní obraz proudového pole“*. Naopak chybné stanovení hydraulické funkce Nové Moravy (jak se to stalo v modelu Koppové, má zásadní dopad na obraz proudového pole a tedy proudění podzemních vod a jejich interakci s povrchovými toky. Tato chyba v dokumentaci EIA znamená, že nebylo identifikováno hlavní riziko z území plánované těžby pro jímací území Bzenec III sever (jak máme dnes potvrzeno), ale naopak vodárenská společnost byla uklidňována, že díky bariérové funkci Nové Moravy jímacímu území Bzenec III sever nehrozí z prostoru zamýšlené těžby žádná rizika.

Ve shodě s numerickým modelem z hydrogeologické studie 2012 i autor hydrogeologické studie 2015 píše o důležitosti struktury hradištského příkopu, tuto tezi ale dále nekomentuje a nekonkretizuje, a

především neupozorňuje na jeho zásadní hydrogeologickou funkci v proudění podzemních vod, na kterou už upozorňoval Vacek (1983), a na jejímž základě byla do tohoto místa v 80. letech 20. století situována prameniště Bzenec. Tedy ani jedna z těchto hydrogeologických studií správně nedefinovala význam hradištského příkopu, i když tyto informace byly k dispozici, a jejich význam je naprosto zásadní, protože jde o určující strukturu proudění podzemních vod přivádějící k prameništi Bzenec až polovinu jímané vody, mj. přes území projektované šterkovny. Naopak, na str. 16 hydrogeologické studie 2015 se píše o „malém podílu přítoku od prostoru zamýšleného záměru“ na celkové dotaci vodárenského zdroje. Z hlediska kvalitativního ovlivnění vod se autor opět nepochopitelně ztotožňuje s chybným hydraulickým modelem (viz ad a), který se zabývá riziky spojených pouze s odbouratelnými ropnými látkami typu hydraulických olejů. Je tak porušena zásada komplexního hodnocení záměru, která se od dokumentace EIA vyžaduje (viz § 5 odst. 2 zákona EIA: „při posuzování vlivů záměru na životní prostředí se vychází ze stavu životního prostředí v dotčeném území v době oznámení záměru. V dlouhodobém záměru se jeho jednotlivé etapy posuzují samostatně a v kontextu vlivů záměru jako celku“). Nikdo doposud nezhodnotil rizika související s dalšími látkami, které v území byly již potvrzeny (pesticidy, hnojiva, halogenované organické látky, další látky transportované povodní aj.).

Podatel zásadně odmítá myšlenku autora: „přestávají mít smysl také všechny diskuse o tom, zda konkrétně sestrojený a využitý model (Koppová 2010, 2012) je či není dostatečně reprezentativním podkladem pro hodnocení vlivů záměru“. Pokud sestrojený hydraulický model je hlavním (a v mnoha ohledech jediným) podkladem pro hodnocení vlivu záměru na podzemní vody, a ten se ukazuje jako chybný, tedy nepoužitelný, **i celý proces posuzování vlivů na podzemní vody je chybný od samého počátku**. A tím pádem ani souhlasné stanovisko MŽP není postaveno na věrohodných podkladech.

Rovněž podatel odmítá tvrzení na straně na straně 21: „Koncepce a rozsah realizovaných prací a metodika jejich hodnocení jsou na dobré standardní úrovni a odpovídají závažnosti řešeného problému. Neexistuje žádný alternativní postup, který by mohl zásadně povýšit úroveň jistoty vyslovovaných závěrů a prognóz.“ S tímto hodnocením důrazně nesouhlasí, snad s výjimkou faktu, že jde o standardní úroveň modelu. Zde je možná hlavní rozpor – podatel je přesvědčen, že pro daný problém, v jeho odborné složitosti a společenské závažnosti, „standardní“ úroveň modelu nestačí. Předložený model neodpovídá složitosti problému, složitosti posuzovaného geologického prostředí, a strategickému významu chráněného vodního zdroje.

Podatel se ani neztotožnil se závěrem, že „Kvantitativní vlivy záměru na podzemní vody struktury a na využitelné zásoby vodárenského zdroje Bzenec komplex jsou nezpochybnitelně zanedbatelné“. Pro numerický model (hydrogeologická studie 2012) nebyla použita všechna dostupná data; výsledky modelového řešení jsou nedostatečné a neumožňují proto hodnocení o vlivu záměru na podzemní vody a vodárenské zdroje s dostatečnou mírou jistoty. Zvláště v situaci aktivace hydraulické bariéry (v případě vzniku znečištění v prostoru těžebny) bude kvantitativní ovlivnění vodárenského zdroje Bzenec komplex zásadní a lze předjímat, že v takovém případě nebude možné pokrýt aktuální potřebu pitné vody pro obyvatelstvo.

Závěr, že „realizace záměru není v rozporu s platnou vodoprávní legislativou ani s aktuálním právním stavem“, **jednoznačně není pravdivý**, vzniká zde střet s několika právními předpisy, především se zákonem č. 254/2001 Sb., o vodách. Jejich řešení není ani náplní procesu EIA, je tedy otázka, z jakého důvodu se tento závěr v hydrogeologické studii 2015 objevuje. Jsou zde i požadavky evropské legislativy, založených na Rámcové směrnici o vodě. Její požadavek na dobrý stav vodního útvarů využívaných pro zásobování pitnou vodou, a zlepšování tohoto stavu je připravovaným záměrem přímo porušován. Ani hydrogeologická studie 2015 (na str. 9) nepopírá, že se záměrem těžby šterkopísku zhoršuje stav vodárensky využívaného vodního útvaru.

**Závěrem k tomuto bodu je možné shrnout, že autor se nedokázal vymanit z rámce chybného nastavení a zpracování hydraulického modelu uvedený v hydrogeologické studii 2012 podobně jako posudek 2014.** I když se autor snažil kriticky přistupovat k metodice řešení a dosaženým výstupům, výrazně zjednodušené vstupní předpoklady modelu, které podstatně determinují dosažené výsledky, přebírá. Zjednodušený pohled na lokalitu a použití nevhodných vstupních dat, které nereprezentují běžné podmínky proudění (ale vycházejí z dočasně zvýšených vodních stavů) znamená hrubé zkreslení režimu proudění, který neodpovídá skutečnému převažujícímu proudění podzemních vod. **Závěry této studie jsou proto zavádějící a nesprávné.**

**Uvedené argumenty nebyly KÚ ZK nijak vzaty v potaz, když došel k závěru, že je nesouhlasné ZS možné změnit na souhlasné ZS, přičemž právě tyto argumenty jsou jedny z nejzásadnějších a není možné k nim nepřihlížet.**

#### **IV. Závěrečný návrh**

Na základě výše uvedeného **podatel navrhuje, aby Ministerstvo životního prostředí zahájilo přezkumné řízení ve vztahu k „rozhodnutí“ (materiálně závaznému stanovisku) Krajského úřadu Zlínského kraje, odbor životního prostředí a zemědělství, vydanému dne 23. 5. 2017, č. j. KUZL 34373/2017, a aby toto „rozhodnutí“ (závazné stanovisko) zrušilo a přezkumné řízení o přezkumu závazného stanoviska Městského úřadu Uherské Hradiště, odbor stavebního úřadu a životního prostředí, oddělení vodoprávního úřadu a životního prostředí, ze dne 5. 4. 2017, č. j. MUUH-SŽP/9014/2017/SchE zastavilo.**

Současně podatel žádá, aby mu Ministerstvo životního prostředí v souladu s § 42 správního řádu do 30 dnů ode dne obdržení tohoto podnětu sdělilo, zda bylo přezkumné řízení ve vztahu k rozhodnutí odvolacího orgánu zahájeno a aby jej informovalo o svém dalším postupu ve věci.

V Brně dne 21. 7. 2017

Vodovody a kanalizace Hodonín, a.s.